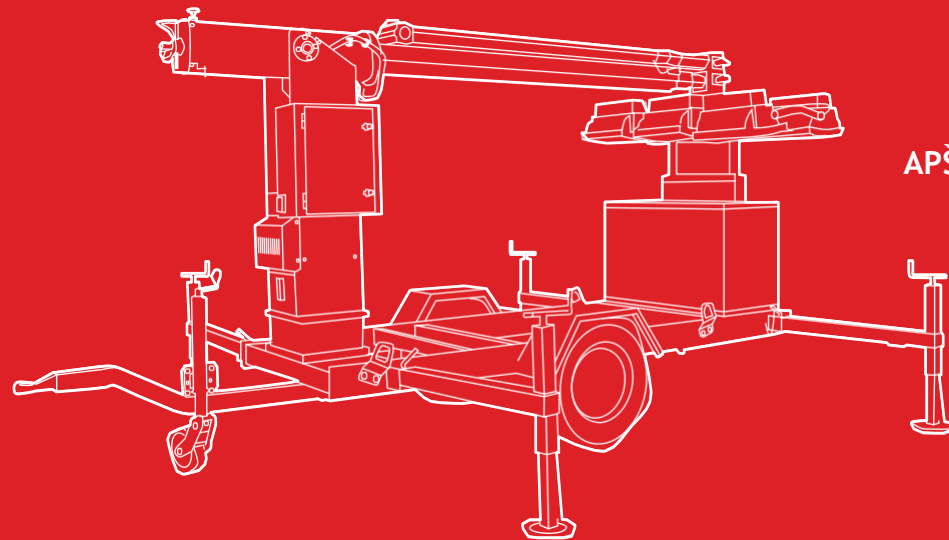


MONTAVIMO, NAUDOJIMO IR TECHNINĖS PRIEŽIŪROS INSTRUKCIJA



APŠVIETIMO BOKŠTELIAI | „APOLO“ KOMPLEKTO BOKŠTELIS KT8000, KT12000



HIMOINSA[®]
THE ENERGY

RAMIRENT

RODYKLĖ

- 3 1. Įvadas
- 4 2. Saugos taisyklės
- 7 3. Apšvietimo bokštelis: sudėtis ir komponentų vieta
- 9 4. Techninė informacija
- 10 5. Paleidimas
- 14 6. Veiksmai po naudojimo
- 15 7. Techninė priežiūra
- 15 8. Gedimai
- 16 9. Garantijos sąlygos



RAMIENI

1. ĮVADAS

Šio vadovo pagalba mes siekiame pateikti pagrindines instrukcijas ir informaciją apie tinkamą „HIMOINSA“ apšvietimo bokštelio montavimą, naudojimą ir techninę priežiūrą.

Visus veiksmus, susijusius su vidiniu bokštelio ir jo sudėtinės dalies - generatorinio agregato, funkcionavimu, turi atlikti specializuoti darbuotojai, turintys patirties su dyzeliniais varikliais ir mechaniniais montavimais, taip pat ir elektros generavimu. Šis vadovas ir visi kiti informaciniai dokumentai yra nepakeičiami ruošiant šiuos specialistus.

„Himoinsa“ įmonė galvoja apie jus, todėl prieš įjungiant apšvietimo bokštelį, svarbu atidžiai perskaityti visas saugos taisykles ir įspėjimus, tik taip mes galime užtikrinti optimalų aptarnavimą, patikimomis ir saugiomis sąlygomis.

„HIMOINSA“ informuoja, kad šiame vadove pateikta informacija galioja jos išleidimo dieną, nes kai kurie aspektai, pavyzdžiui, technologinė plėtra, naujos taisyklės ar atnaujinimai bei modelių patobulinimai, priverčia mus daryti keitimus be įspėjimo, kurių gali nebūti šioje naudojimo instrukcijoje.

Šis vadovas ir kiti informaciniai dokumentai yra jūsų įsigyto apšvietimo bokštelio dalis, juos reikia laikyti ir saugoti nuo medžiagų, kurios gali juos pažeisti. Šie dokumentai turi būti kartu su įrenginiu, kai jis yra skolinamas kitam naudotojui ar perduodamas naujam savininkui. Nors visa šiame vadove esanti informacija buvo kruopščiai patikrinta, „HIMOINSA“ neprisiima atsakomybės už rašybos, spausdinimo ar perrašymo klaidas.

Pagal Direktyvą CEE 85/374 ir vėlesnius pakeitimus 99/34, „HIMOINSA“ nebus laikoma atsakinga už netinkamą mašinos montavimą, naudojimą ir šios naudojimo instrukcijos nurodymų nesilaikymą.



RAMIAI

2. SAUGOS TAISYKLĖS

Prieš pradėdami darbą su mašina, atidžiai perskaitykite toliau nurodytas saugos taisykles ir sužinokite jūsų vietos saugos reikalavimus.

Įrenginį montuoti, naudoti, atlikti jo techninės priežiūros ir remonto darbus gali tik įgalioti ir kompetentingi darbuotojai.

Savininkas yra atsakingas už apšvietimo bokštelio techninę priežiūrą saugiomis sąlygomis. Jei dalys ir priedai nėra geros darbinės būklės, jie turi būti pakeisti.

2.1 BENDROSIOS ATSARGUMO PRIEMONĖS

- Neleiskite pašaliniams asmenims būti šalia apšvietimo bokštelio.
- Neleiskite žmonėms, turintiems širdies stimuliatorių, būti šalia bokštelio, nes jis gali sukelti šių prietaisų elektromagnetinius trukdžius.
- Nesiartinkite prie bokštelio vilkėdami laisvus drabužius ar turėdami daiktus, kuriuos gali įtraukti oro srautas ar judančios variklio dalys.
- Draudžiama išmontuoti ar atjungti apsaugos prietaisus.
- Draudžiama remtis į apšvietimo bokštelį ar dėti ant jo daiktus.
- Kai vėjo greitis viršija 80 km/val., nuleiskite stiebą.
- Netempkite apšvietimo bokštelio priekabos greitkeliu didesniu nei 90 km/val. greičiu.

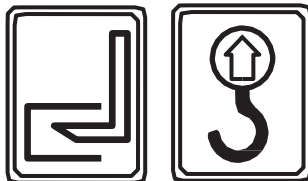
Jei apšvietimo bokštelis yra varomas automatinų pavarų rinkiniais, atlikite šiuos veiksmus:

- Matomoje vietoje padėkite raudoną lempą, kuris įsijungtų veikiant įrenginiui.
- Padėkite įspėjimo ženklą, įspėjantį apie automatinio netikėto mašinos paleidimo galimybę.
- Padėkite privalomąjį ženklą, nurodantį: „Visos techninės priežiūros procedūros turi būti atliekamos nustačius generatorių į LOCK (užrakintą) padėtį“.
- Norėdami staigiai sustabdyti grupę, paspauskite avarinio sustabdymo (emergency stop) mygtuką, esantį grupėje arba avarinio sustabdymo mygtuką galima įmontuoti ne variklių skyriuje.



2.2 SAUGUS PRISTATYMAS, LAIKYMAS IR IŠPAKAVIMAS

- Gavę apšvietimo bokštelį, patikrinkite, ar gauta prekė atitinka nurodytą pristatymo pranešime, ar visi elementai yra puikios būklės.
- Bokšteliui turi būti keliamas ir transportuojamas, naudojant atitinkamo galingumo kėlimo mašinas. Prieš keliant, reikia saugiai užfiksuoti visas laisvas ir besisukančias dalis.
- Perkeliant apšvietimo bokštelį ir ypač jį keliant, rekomenduojama naudoti jo saugaus ir lengvo perkėlimo taškus.



- Griežtai draudžiama naudoti kitus kėlimo taškus, esančius virš variklio, kintamosios srovės generatoriaus ar kitų komponentų.
- Jei transportavimo, laikymo ir / ar montavimo metu apšvietimo bokšteliui dėl tam tikrų priežasčių buvo pažeistas, negalima jį įjungti, kol jo neapžiūrės mūsų specializuoti darbuotojai.
- Jei norite laikyti bokštelį, kol jis bus naudojamas, rekomenduojama, kad laikymo patalpos būtų tinkamai apsaugotos nuo cheminių medžiagų, kurios gali pažeisti jo komponentus.
- Išpakuoti reikia atsargiai, stengiantis nepažeisti įrenginio, ypač naudojant svirtis, pjūklus ar kitus metalinius įrankius.

ĮSPĖJIMAS

Nenustatykite stiebo į vertikalią padėtį, kol neištrauksite išlyginimo kojų arba nestabilizuosite stiebo virš kieto ir lygaus paviršiaus. Bokšteliui gali apvirsti, sukeldamas sunkius fizinius sužalojimus ir / ar materialinę žalą.

Pilnai ištraukus stiebą, patikrinkite šiuos punktus:

- Stiebas turi būti visiškai statmenas žemei.
- Kojos turi liestis su žeme.
- Visi fiksatoriai turi būti užfiksuoti.
- Nejudinkite bokšteliui, kai yra įjungti prožektoriai. Lempų siūleliai įkaista iki aukštos temperatūros ir tampa labai jautrūs net ir maži vibracijai, todėl rekomenduojame išjungti prožektorius 10 minučių prieš transportuojant įrenginį.
- Nesulenkite įrenginio stiebo, prieš tai jo nenuleidę.
- Kai stiebas yra ištrauktas, neatidarykite slėgio valdymo vožtuvo, esančio stiebo apačioje.

2.3 SAUGUMAS MONTAVMO METU IR PIRMASIS PALEIDIMAS

- Laikinau montuojant, užtenka tik pastatyti įrenginį ant gerai išlyginto paviršiaus, įrengiant ilgesniam laikui, patartina pastatyti pagrindą. Generatorinį agregatą ir visus jo priedus turi montuoti tik specializuoti darbuotojai. Iškilus sunkumams, kreipkitės į „Himoinsa“ techninį skyrį.
- Turite žinoti visas avarines procedūras, susijusias su atliekamu montavimu.
- Visada naudokite apsauginį šalną, apsauginius batus ir pirštines, apsauginius akinius ir dėvėkite prigludusius drabužius.
- Nekeiskite originalių apsaugų, esančių ant besisukančių atvirų dalių, virš karštų paviršių, oro įsiurbimo vietų, diržų ir įtempimo veikiamų dalių.
- Nepalikite nuimtų dalių, įrankių ar kitų priedų ant variklio, šalia jo ar generatorinio agregato patalpoje.
- Niekada nepalikite degių skysčių ar degiais skysčiais permirkusių audinių šalia generatorinio agregato, elektros prietaisų ar elektros instaliacijos dalių (įskaitant lempas).
- Imkitės visų įmanomų atsargumo priemonių, padedančių išvengti įsiliepsnojimo rizikos; patikrinkite, ar yra įžeminimas ir, ar jis buvo atliktas pagal taisykles.
- Visuose atskyrimo blokuose, kurie izoliuoja įrenginio prie kurio jūs dirbate, dalis, pastatykite ženklą „JOKIO MANEVRAVIMO“.
- Izoliuokite visas atjungtas jungtis ir laidus. Nepalikite neuždengtų generatoriaus įtampos gnybtų.
- Prijunkite įžeminimą prie visų įrenginio ir jo priedų sujungimo taškų.



- Patikrinkite, ar tinkamai sujungtos įtampos jungtys ir papildomos jungtys.
- Montuodami akumuliatorių, pirmiausia prijunkite teigiamą gnybtą, o tada neigiamą. Neigiamas polius turi būti prie variklio bloko.
- Patikrinkite ciklinę fazių kryptį pagal maitinimo tinklą.
- Atskirai nustatykite avarinio sustabdymo mygtukų, greito kuro atkirtimo vožtuvų, jungiklių ir kitų įrenginio avarinių sistemų padėtis.
- Izoliuokite visas jungtis ir atjungtus sriegius. Nepalikite atvirų generatoriaus maitinimo gnybtų.

RAMIRENT



3. APŠVIETIMO BOKŠTELIS: SUDĖTIS IR KOMPONENTŲ VIETA

3.1 SUDĖTIS

KT8000 ir KT12000 apšvietimo bokštelių sudaro:

- Mobilus kompleksas su automatiškai ištraukiamu stiebu.
- Generatorinis agregatas.

3.2 KOMPONENTŲ VIETA

3.2.1 TELESKOPINIS STIEBAS

Sudarytas iš 3 dalių, pagamintų iš presuoto aliuminio T6 ir anodizuotas 15 mikronų sluoksniu.

3.2.2 ATRAMA ŠEŠIEMS PROJEKTORIAMS

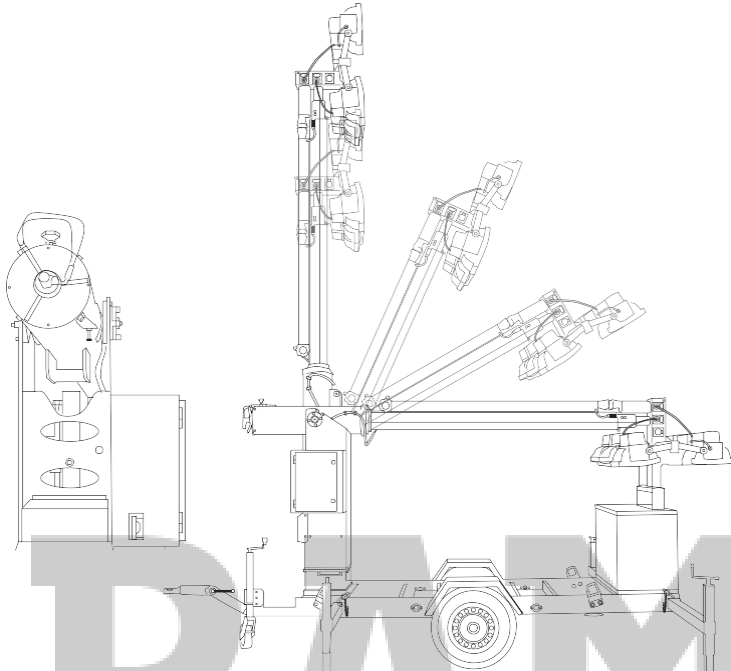
- **KT8000:** Pagaminta iš kvarco jodo, 1500 W galingumo ir kiekviena skleidžia 33 100 liumenų. Bokštelio apšvietimo galingumas yra 198 000 liumenų, apimančių 16,500 kvadratinį metrų plotą.
- **KT12000:** Pagaminta iš metalų halidų, 2000 W galingumo ir kiekviena skleidžia 220 000 liumenų. Bokštelio apšvietimo galingumas yra 1320 000 liumenų, apimančių 110,000 kvadratinį metrų plotą.

3.2.3 STIEBO ATRAMA

Be kitų funkcijų, ji apgaubia ir saugo elektros variklį, kuris varo visą stiebo hidraulinę sistemą.

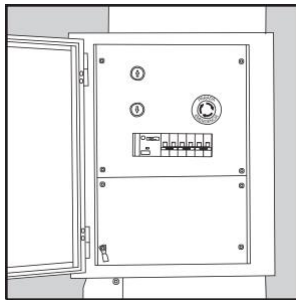
RAMIPIRENT





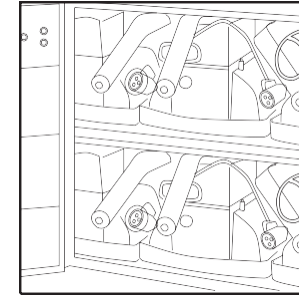
3.2.4 VANDENIUI ATSPARI VALDYMO IR MANEVRAVIMO NIŠA

Apgaubia ir saugo stiebo automatinio valdymo bloką, manevravimo skydelį ir generatorinio agregato - bokštelio sujungimo žarną.



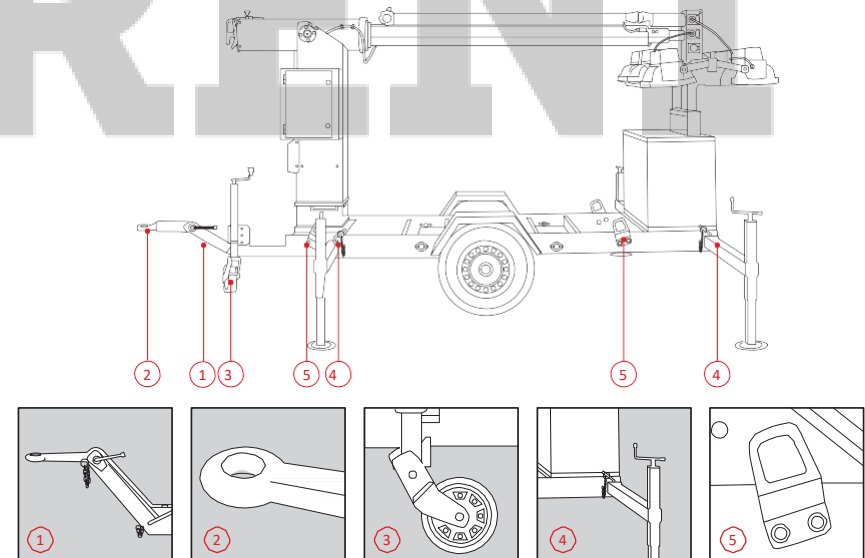
3.2.5 GALINĖ SPINTA

Rankiniu būdu užfiksuojama raktu ir putomis, joje transportuojant laikomi 6 projektoriai.



3.2.6 MOBILUS KOMPLEKTAS

Sudarytas iš standaus veleno, šarnyrinio atgalio (neprivalomas) (1), kabinamas ant ašelės (2), paslėpto kreipiamojo rato (3), 4 ištraukiamų kojų, apsaugotų nailonu per visą paviršių (4), ant važiuoklės yra aiškiai nurodytos 4 kėlimo kilpos (5).



4. TECHNINĖ INFORMACIJA

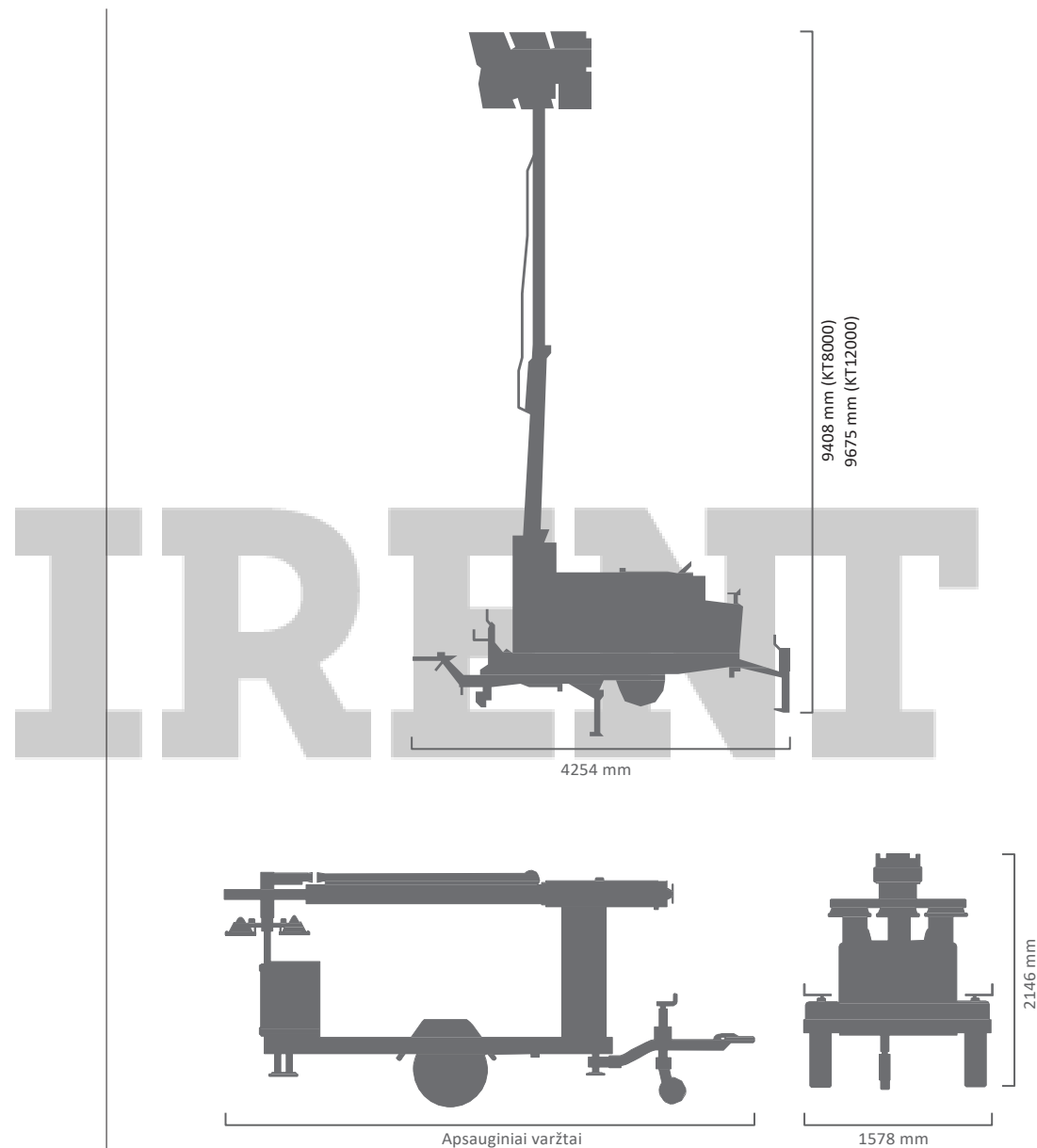
Apšvietimo bokštelis	KT8000	KT12000
Bokštelio modelis	KT8000 T5/T6	KT12000 T5/T6
Įtampa (3P + N + T)	V 400 - 220	400 - 220
Didžiausi matmenys		
darbinis režimas)	mm 4254 (l) x 3262 (P) x 9408 (A)	4254 (l) x 3262 (P) x 9675 (A)
Mažiausi matmenys		
transportavimo režimas)	mm 4524 (l) x 1578 (P) x 2146 (A)	4524 (l) x 1578 (P) x 2146 (A)
Sausas svoris	Kg 970	1345
Sunaudojimas	Dyzelis	Dyzelis

Stiebas		
Stiebo tipas	Hidraulinis	Hidraulinis
Stiebo dalys	3	3
Sukimasis	360° rankinis	360° rankinis
Dvigubo saugumo blokas	Standartinis	Standartinis
Lempos	Nr. 6 x 1500 W	6 x 2000 W
Lempų tipas	Kvarco jodo	Metaly halidų
Iš viso liumenu	6 x 33.000 W = 198.000	6 x 220.000 W = 1320.000
Apšviečiamas paviršius	16.500 m ²	110.000 m ²

Vandeniui atspari valdymo ir manevravimo niša		
Valdymo mygtukai		
apsaugos, skydelis ir sujungimo su generatoriniu agregatu žarna	Standartinis	Standartinis
Apsaugos klasė	IP66	IP66
Manevravimo mygtukai	2 (1 x kėlimo, 1 x nuleidimo)	2 (1 x kėlimo, 1 x nuleidimo)

Priedai		
Ratai	Kreipiantysis ratas	Kreipiantysis ratas
Stabilizatoriai	4	4
Kėlimo kilpos	4	4

Generatorinis agregatas		
Kupolas (standartinis kuro rezervuaras: 100 L)	B10	B10
Priekabos komplekto fiksavimas	Apsauginiai varžtai	Apsauginiai varžtai



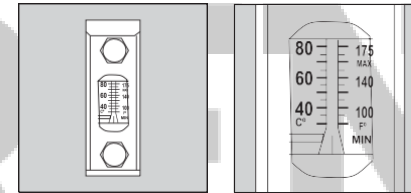
5. PALEIDIMAS

5.1 LYGIAI

Patikrinkite visus įrenginio lygius.

Hidraulinės alyvos lygis: jį galima patikrinti, žiūrint į indikatorių, esantį alyvos rezervuaro priekinėje dalyje (po variklio). Tai reikia daryti bokšteliai stovint, turi būti mažiausiai %.

Hidraulinės alyvos temperatūra: šį lygį apima ir gyvsidabrio termometras, esantis centre, kad klientas galėtų matyti alyvos darbinės savybes. Kai kurios alyvos praranda savo savybes temperatūrai pakilus ar nukritus iki tam tikro lygio. Generatorinio agregato vandens, alyvos ir dyzelio lygiai yra nurodyti generatorinio agregato instrukcijoje.

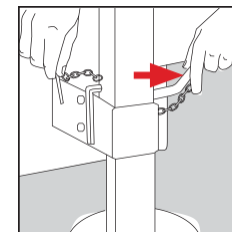


1 pav.

5.2 TVIRTINIMAS

Kaip aprašyta skyriuje apie saugą, nekelkite stiebo, neištraukę išlyginimo kojų ir nestabilizavę bokštelio ant tvirto ir lygaus paviršiaus. Norėdami tai padaryti, atlikti šiuos veiksmus:

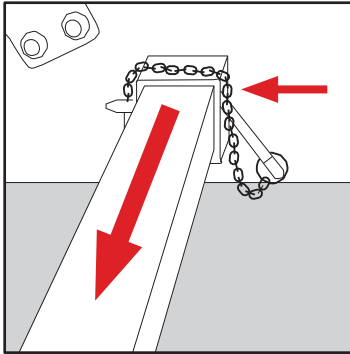
- Nuimkite nuo kaiščių apsauginius laikiklius. (2 pav.)
- Ištraukite kaiščius vertikaliai. (2 pav.)



2 pav.

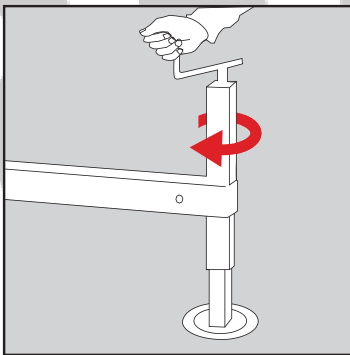


- Ištraukite kojas. (3 pav.)
- Vėl uždėkite apsauginius laikiklius. (3 pav.)



3 pav.

- Sukite aukščiausiai ant teleskopinio suklio guolių esančią rankeną, kol ji bus suspausta iki tam tikro pasipriešinimo. Tokiu būdu galima subalansuoti ir užfiksuoti bokštelį prie pasirinkto darbinio paviršiaus. (4 pav.)



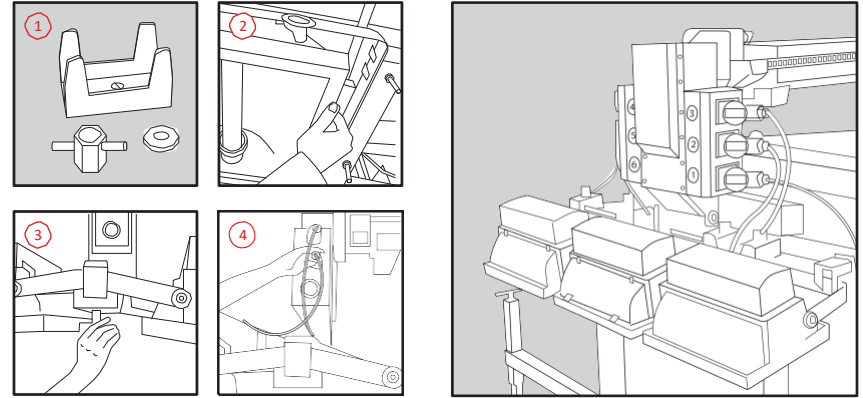
4 pav.

5.3 PROŽEKTORIŲ MONTAVIMAS

Įkiškite pristatytus prožektorius į atitinkamas angas, užfiksuodami juos stiebo gale esančiomis sparnuotomis veržlėmis.

Norėdami atlikti šią procedūrą, atsukite sparnuotas veržles ir nuimkite atraminį laikiklį (1 pav.). Pritvirtinkite prožektorius (2 pav.), kad jų stiklas būtų nukreiptas aukštyn, įstatykite atraminius laikiklius, kurie suspaudžia prožektorių pagrindą, tada tvirtai prisukite sparnuotąją veržlę (3 pav.).

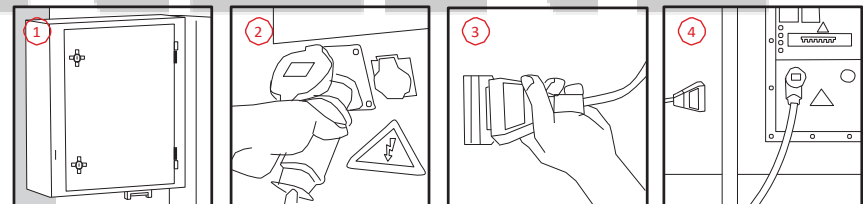
Kai visi prožektoriai yra vietoje, prijunkite kiekvieną prie atitinkamo lizdo (4 pav.).



5.4 BOKŠTELIO GENERATORINIO AGREGATO PRIJUNGIMAS

Patikrinę jungtį ir prožektorių fiksavimą, prijunkite generatorinį agregatą prie apšvietimo bokštelio. (4 pav.)

Norėdami atlikti šią procedūrą, paimkite prailginimo laidą, kuris yra viename iš šoninių skyrių (1 pav.), ir prijunkite jį prie atitinkamo generatorinio agregato lizdo (2 pav.), esančio valdymo skydelyje, o kitą galą prie apšvietimo bokštelio (3 pav.).



5.5 GENERATORINIO AGREGATO PALEIDIMAS

Kaip pavaizduota generatorinio agregato naudojimo instrukcijoje aprašytoje paleidimo procedūroje. (Žr. generatorinio agregato instrukciją).

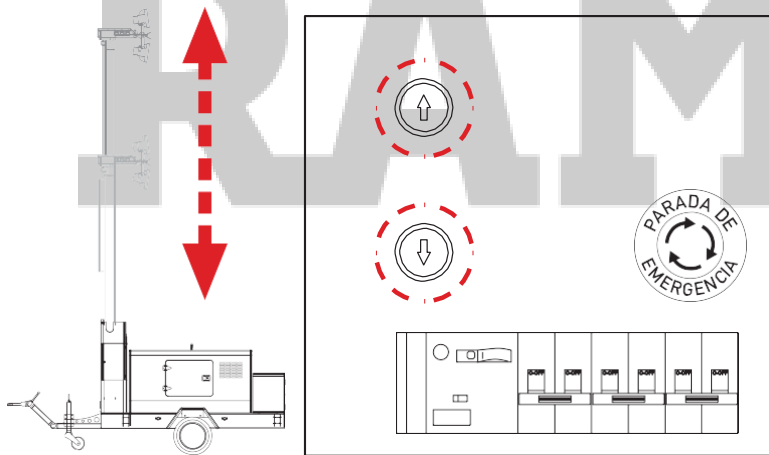


5.6 ELEKTROS VARIKLIO PALEIDIMAS

Norėdami pakelti stiebą, turite įjungti pagrindinį jungiklį, esantį bokštelio valdymo skydelyje (skydelis yra viename iš šoninių skyrių). Šis jungiklis įjungia apšvietimo bokštelio elektros variklį, kuris pakelia ir nuleidžia stiebą.

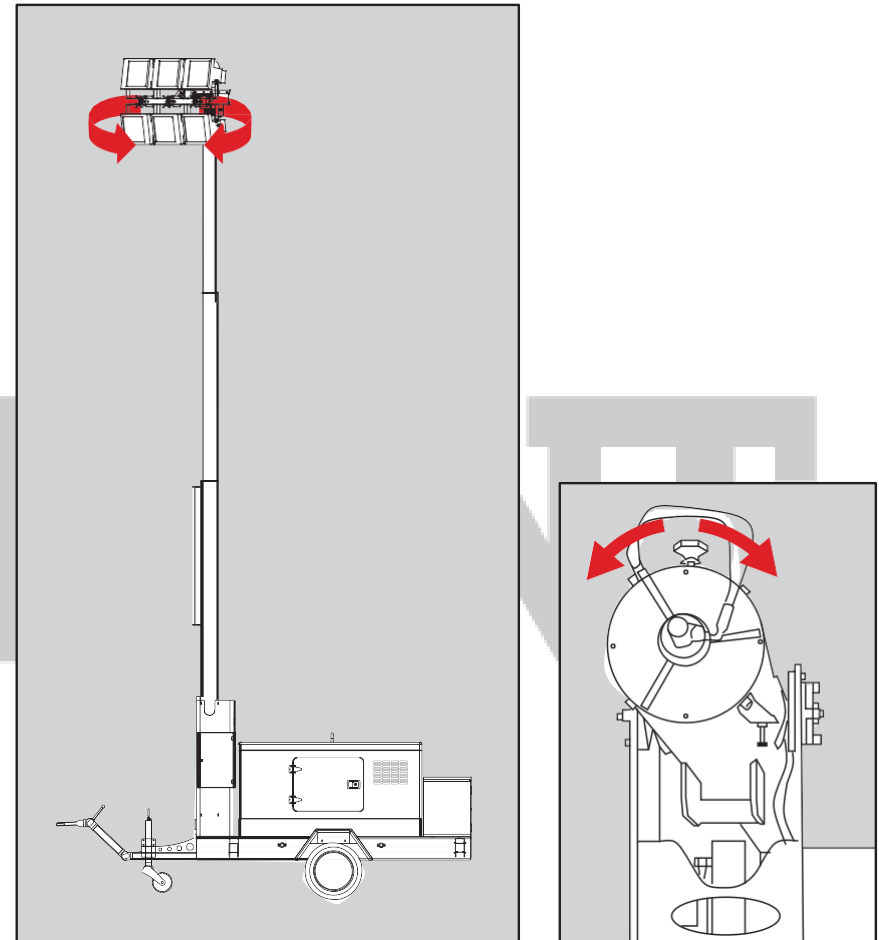
5.7 STIEBO PALEIDIMO VALDYMAS IR PROJEKTORIŲ ORIENTAVIMAS / KRYPTIS

- **Stiebo paleidimo valdymas:** Leidžia valdyti stiebą dviem paprastais manevravimo mygtukais, esančiais vandeniui atsparioje manevravimo nišoje (1 pav.). Prieš keliant stiebą, reikia paleisti elektros variklį, kaip nurodyta aukščiau. Be to, labai svarbu pritvirtinti ir išlyginti bokštelį, reguliuojant ištraukiamas šonines kojas. Saugiai judinti stiebą galima tik manevravimo mygtukais. Tai reiškia, kad negalima išskleisti stiebo, kol jis nebus visiškai statmenas grindims. Todėl negalima nuleisti stiebo, kol nesutvarkytos kitos dalys. Viršutiniu mygtuku reguliuojamas nuolydžio kampas horizonto atžvilgiu (0° transportavimo padėtis, 90° darbinė padėtis), o stiebas pakeliamas iš vertikalios padėties iki 8,9 metrų.



1 pav.

- **Projektorių kryptis:** Norint nukreipti projektorius, pirmiausia reikia atblokuoti stiebo užrakto varžtą (2 pav.) ir pasukti stiebo apačioje esantį ratuką. Šis orientavimas užtikrina 355° stiebo sukimąsi ir 360° apšvietimo lauką.

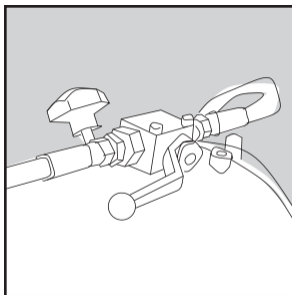


2 pav.



5.8 SAUGI PADĖTIS DIRBANT

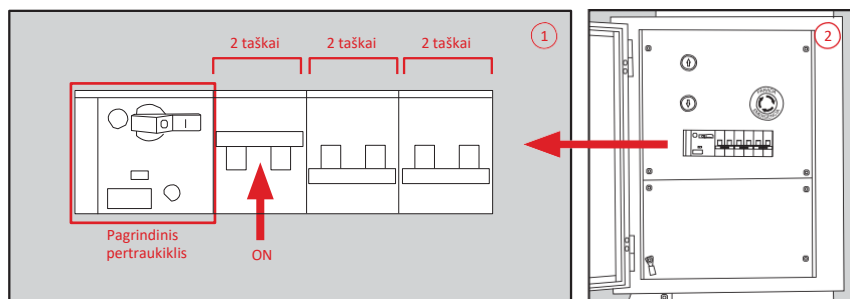
Siekiant užtikrinti darbo saugumą, stiebui ir projektoriams pasiekus tinkamą padėtį, mes rekomenduojame užsukti hidraulinės sistemos rankenėlę, esančią stiebo pagrindo šone (3 pav.), kad išvengtumėte nenumatyto judėjimo ir stiebo kritimo dėl apkrovos praradimo.



3 pav.

5.9 PROŽEKTORIŲ ĮJUNGIMAS

Norint įjungti prožektorius, užtenka tik įjungti pagrindinį jungiklį (1 pav.), esantį sandarioje valdymo ir manevravimo spintoje (2 pav.), šalia pagrindinio yra trys jungikliai, kuriais įjungiamas fokusavimas.



RAMIRENT

6. VEIKSMAI PO NAUDOJIMO

6.1 PROŽEKTORIŲ IŠJUNGIMAS

Norėdami išjungti prožektorius, išjunkite tris jungiklius valdymo ir manevravimo vandeniui atsparioje spintoje (dešinėje pagrindinio jungiklio pusėje).

6.2 STIEBO SULANKSTYMAS

Vaizdas 5.7 a) Stiebo paleidimo valdymas (12 psl.)

6.3 PAGRINDINIO JUNGIKLIO ATJUNGIMAS

Atjunkite pagrindinį jungiklį valdymo ir manevravimo skydelyje.

6.4 GENERATORINIO AGREGATO SUSTABDYMAS

Laikykitės generatorinio agregato naudojimo instrukcijų.

6.5 GENERATORINIO AGREGATO ATJUNGIMAS NUO BOKŠTELIO

Atjunkite ilgintuvą ir laikykite jį galinėje spintoje.

6.6 PROŽEKTORIŲ ATJUNGIMAS

Atjunkite prožektorius, nuimkite juos ir atsargiai sudėkite juos į jų skyrelius.

6.7 TELESKOPINIO SUKLIO GUOLIŲ SULANKSTYMAS

Sulankstykite teleskopinio suklio guolius ir nuimkite ištraukiamas kojas.



7. TECHNINĖ PRIEŽIŪRA

Kiekvieną kartą paleidžiant apšvietimo bokštelį, reikia patikrinti hidraulinės alyvos kiekį. Dirbant dulkėtoje aplinkoje, įrenginį reikia dažniau valyti, kai reikia, pripildyti.

Kiekvieną kartą paleidžiant apšvietimo bokštelį, reikia patikrinti hidraulinių butelių pakuotę.

Kiekvieną kartą paleidžiant apšvietimo bokštelį, reikia sutepti apatinį hidraulinio butelio varžtą.

Kiekvieną kartą paleidžiant, reikia patikrinti žarnas ir, jei reikia, jas pakeisti.

Sprogu lemputei, patartina naudoti pirštines ar audinį. Nelieskite lempučių rankomis. Dirbdami su apšvietimo bokšteliu drėgnoje ir dulkėtoje aplinkoje, reikia dažnai valyti ir nususinti bokštelį.

Iškilius abejonėms, kreipkitės į techninio aptarnavimo skyrių.

8. GEDIMAI

Dėl sistemos paprastumo, gedimų praktiškai nebūna. Tačiau, atsiradus sutrikimams, kreipkitės į mūsų techninio aptarnavimo skyrių.

RAMIRENT



9. GARANTIJOS SĄLYGOS

PROFESIONALUS NAUDOJIMAS (komercinis) (kas anksčiau)

2000 darbo valandų

12 mėnesių nuo pardavimo dienos.

15 mėnesių nuo išvežimo iš gamyklos.

NEPROFESIONALUS NAUDOJIMAS (privatus) (kas anksčiau)

2000 darbo valandų

24 mėnesiai nuo pardavimo dienos.

27 mėnesiai nuo išvežimo iš gamyklos.

Ši garantija galios TIK „Himoinsa“ pripažintam galutiniam įrenginio naudotojui. Ji galios tik tiems generatoriniams agregatams, kurie veikia kartu su rankiniu ar automatinio valdymo skydeliu, pagamintu ir / ar įmontuotu „HIMOINSA“. Generatoriniams agregatams, kurių 3000 rpm, suteikiama 6 mėnesių garantija arba 500 valandų nenutrūkstamo darbo, arba 12 mėnesių, arba 1000 valandų budėjimo ar avariniame režime, priklausomai, kuris laikotarpis baigsis anksčiau.

Jei nesusitarta kitaip, gaminams, kurie yra parduoti kaip naudoti, taikoma tik 3 mėnesių garantija. Šis garantijos privalumas taikomas tik pirmajam pirkėjui ir negali būti perduodamas trečiajai šaliai (galutiniam pirkėjui) be išankstinio „HIMOINSA“ leidimo.

RAMI



9.1 ĮMONĖS ATSAKOMYBĖ

- Šalyse, kuriose „HIMOINSA“ turi įgaliotą techninės pagalbos tinklą (informaciją rasite www.himoinsa.com), garantiją apima pažeistų dalių pakeitimas arba remontas, kai patikrinus nustatoma, kad dalys netinkamos dėl pažeistos medžiagos, netinkamos gamybos ir / ar surinkimo, todėl ji apima ir pakeistas dalis bei darbo valandų metu atliktą darbą. Užsakovas turi apmokėti transportavimą į įgaliotojo platintojo patalpas, kuriose bus atliekamas remontas.
- Garantija kitose šalyse apima nemokamą dėl medžiagų, gamybos ir / ar surinkimo defektų netinkamų naudoti dalių tiekimą į patalpas San Chavjere (Mursija, Ispanija). Jei įrenginys yra išvežamas į mūsų patalpas, visi reikalingi remonto darbai bus atliekami nemokamai.
- Tokiu atveju, transportavimo išlaidas pirmyn ir atgal apmokės klientas.
- Garantija bus suteikiama tik atlikus techninį pažeistų dalių patikrinimą. Už visas dalis, kurios buvo nusiūstos arba jau remontuotos, negavus garantijos, reikės sumokėti. Visos pakeistos dalys turi būti grąžinamos „Himoinsa“ ir taps jos nuosavybe.
- „HIMOINSA“ informuoja, kad variklio ar kintamosios srovės generatoriaus defektų atveju, garantines paslaugas suteiks oficialūs kintamosios srovės generatoriaus ar variklio gamintojo, kuris nustato garantijos apimtį, techninio aptarnavimo centrai.
- Defektas turi atsirasti įprasto gaminio naudojimo metu garantijos galiojimo laikotarpiu. Įmonė pristatys reikalingas atsargines dalis remontui kaip įmanoma greičiau, bet nebus laikoma atsakinga už žalą, atsiradusią dėl įrenginio neveikimo visą tą laikotarpį.
- Visos pretenzijos dėl šios garantijos turi būti nagrinėjamos dalyvaujant jūsų įgaliotam pardavėjui ar vietiniam platintojui, kuris išnagrinės pretenziją ir garantijos apimtį.
- Ši garantija neapima gedimų ar defektų, atsiradusių dėl įprasto įrenginio nusidėvėjimo, netinkamo naudojimo (įskaitant perkrovą ir viršįtampius), aplaidumo, atsitiktinių pažeidimų, neleistinių keitimų; techninės priežiūros neatlikimo ar netinkamo atlikimo, netinkamo sujungimo (netinkamo laikymo, transportavimo ar montavimo); įrenginio naudojimo viršijant gamintojo nustatytą galią ir ribas, arba naudojimo sąlygomis, kurios neatitinka rekomenduotų; gedimų dėl sutrikimų ar defektų, kurie buvo ar turėjo būti nustatyti; akumuliatorių, lempų ir saugiklių pažeidimų, pažeidimų, kilusių dėl ne gamintojo

pagamintų ar tiekiamų dalių naudojimo. Taip pat garantija neapima laikinos įrangos nuomos remonto laikotarpiu kainos, prijungimo kainos ir / ar kitų kliento įrenginių prijungimo darbų.

- Suremontuotoms ar pakeistoms dalims suteikiama (6) šešių mėnesių garantija, ji nepaveiks kitų elementų garantijos.
- Ne įmonės pagaminti įrenginiai ar komponentai. Įmonė suteiks garantiją vienam tiekėjui ir apribotą tik įmonės atsakomybe už jos įrenginį.
- Visas pretenzijas dėl kuro įpurškimo sistemos ar jos dalių „HIMOINSA“ pateiks įpurškimo sistemos gamintojui arba jo įgaliotam agentui. Gamintojas ar įgalioti agentai privalo pateikti ataskaitą APIE GEDIMĄ abiem šalims: „Himoinsa“ ir pirkėjui.

9.2 NAUDOTOJO ATSAKOMYBĖ

Naudotojas turi:

- Montuoti ir naudoti gaminį pagal suteiktą naudojimo instrukciją, šiuo atveju, padedant kvalifikuotiems techniniams darbuotojams ir pagal galiojančias taisykles.
- Vykdyti tinkamą įrenginio techninę priežiūrą; (įskaitant naudoti tinkamą kurą, alyvą, antifrizą ir tepalą), taip pat keisti dalis ir komponentus dėl įprasto įrenginio naudojimo.
- Grąžinti tinkamai užpildytą garantijos registracijos formą tinkamai 10 dienų laikotarpyje nuo gaminio paleidimo arba mėnesio laikotarpyje nuo pardavimo dienos, žiūrint kas įvyks anksčiau.
- Nusiųsti įmonei ar įgaliotam techninės pagalbos centrui savo šalyje raštišką pranešimą apie medžiagų defektus ir pagrįsti juos per septynias dienas po defektų atsiradimo ir nepasibaigus garantijos galiojimui, priešingu atveju pirkėjas gali prarasti garantija suteikiamas teises.
- Jei defekto šalinimui reikia naudoti kitus įrenginius, kurie nėra pagaminti „HIMOINSA“, tik pirkėjas bus atsakingas už susijusius darbus ir kainas, taip pat jis turės suteikti priegabą prie „HIMOINSA“ pagamintų produktų.



- Priimti techninę ataskaitą apie medžiagų ar sąrankų defektų buvimą ar nebuvimą.
- Darbo jėgos sąnaudos, išskyrus nurodytas skyriuje „ĮMONĖS ATSAKOMYBĖ“, įskaitant įrenginio surinkimui ir išardymui.
- Įrenginio transportavimo ar siuntimo išlaidos ir rizikos, bei kitos išlaidos, susijusios su komponentų keitimu.
- Visos išlaidos, viršijančios gaminio pirkimo kainą.
- Visos kitos išlaidos, įskaitant transporto ir kelionių, apgyvendinimo, mokesčius ir rinkliavas, ryšių išlaidas, viršvalandžius, išskyrus nurodytas skyriuje „Įmonės atsakomybė“.
- Sumokėjimas pilną kainą už mašiną, atsargines dalis ir pagal garantiją su produktu susijusias paslaugas.
- Pardavimų ar techninio darbuotojo dalyvavimas įrenginio paleidime ar funkcijų demonstravime nereiškia, kad esamą garantiją galima pratęsti montavimui ar įdiegimui, veiklai, aiškiai neįtrauktai į šią garantiją; taip pat tai nereiškia, pirkėjo ar nesusijusi su „Himoinsa“ nesusijusios trečiosios šalies atlikto techninio montavimo, surinkimo ir / ar prijungimo darbų priėmimo ar supratimo, nei įrenginio parametrų nustatymo.

Ši garantija nebus taikoma toliau nurodytais atvejais:

- Kai dokumentai (garantija, pirkimo sąskaita-faktūra, techninės priežiūros ir naudojimo instrukcija) buvo pakeisti ar neįskaitomi.
- Jei generatorinio agregato modelis ar serijos numeris buvo pakeisti, ištrinti, pašalinti ar yra neįskaitomi.

„HIMOINSA“ nebus laikoma pagal sutartį ar kitaip atsakinga už materialią ar nematerialią, tiesioginę ir netiesioginę žalą, susijusią ar nesusijusią su garantijos apimamais medžiagos pažeidimais, t.y. veiklos nuostoliai ar išlaidos dėl produkto neturėjimo, nei už trečiųjų asmenų patirtą žalą ar kitų įrenginių ar gaminių pažeidimus.

Ši garantija neapriboja kitų naudotojo ar pirkėjo teisių, kurias jie gali turėti pagal galiojančius įstatymus. Ši garantija pakeičia visas kitas aiškias ar numanomas garantijas, įskaitant, bet neapsiribojant įrenginio perkamumo garantija ar jo tinkamumo tam tikrai paskirčiai garantija. Įmonė nepriims pretenzijų, kurių nėra nurodyta aukščiau.

„HIMOINSA“ informuoja naudotoją apie įsipareigojimą laikytis techninės priežiūros ir naudojimo instrukcijų kartu su likusia technine įrenginio dokumentacija, laikantis saugos darbe taisyklių, taip pat įdiegiant tam tikras apsaugas, kurios gali padėti išvengti viršįtampio ir perkrovos iš elektros tiekimo linijos ir apsaugoti įrenginį konsultuojantis su įgalioti montuotoju.

HIMOINSA RENT





RAMIRENT

GAMYKLOS

ISPANIJA • PRANCŪZIJA • INDIJA • KINIJA • JAV • BRAZILIJA

FILIALAI

PORTUGALIJA | SINGAPŪRAS | LENKIJA | JAE | PANAMA
MEKSIKA | VOKIETIJA | ARGENTINA | ANGOLA | JK

CENTRINIS BIURAS

Ctra. Murcia - San Chavjeras, km 23.6

30730 SAN CHAVJERAS (Murcija) ISPANIJA

TEL. +34 968 19 11 28 | +34 902 19 11 28

Faksas +34 968 19 12 17 | Eksporto faksas +34 968 33 43 03

www.himoinsa.com

„HIMOINSA“ pasilieka teisę keisti įrenginio charakteristikas išankstinio išpėjimo. Šioje naudojimo instrukcijoje aprašyti techniniai nurodymai galioja instrukcijos spausdinimo dieną.
„HIMOINSA“ ® - 2015 ©Viso teisės saugomos.



HIMOINSA®
THE ENERGY